

USB 轉通用串口轉接頭

用戶手冊

1. [產品特色](#)
2. [系統需求](#)
3. [驅動程序的安裝 \(Win2K \)](#)
4. [連接埠設置](#)
5. [設置串口轉接頭的端口](#)
6. [卸載驅動程序](#)

產品特色

- 符合 USB 1.1 規範
- 支持 RS232 串口界面
- 超過 1Mbps 的數據傳輸速率
- 支持遠程喚醒和電源管理功能

系統需求

- IBM PC 486DX4-100 MHz CPU 或更高及其兼容機
- 可用的 USB 端口
- CD-ROM 驅動器
- Windows 2000

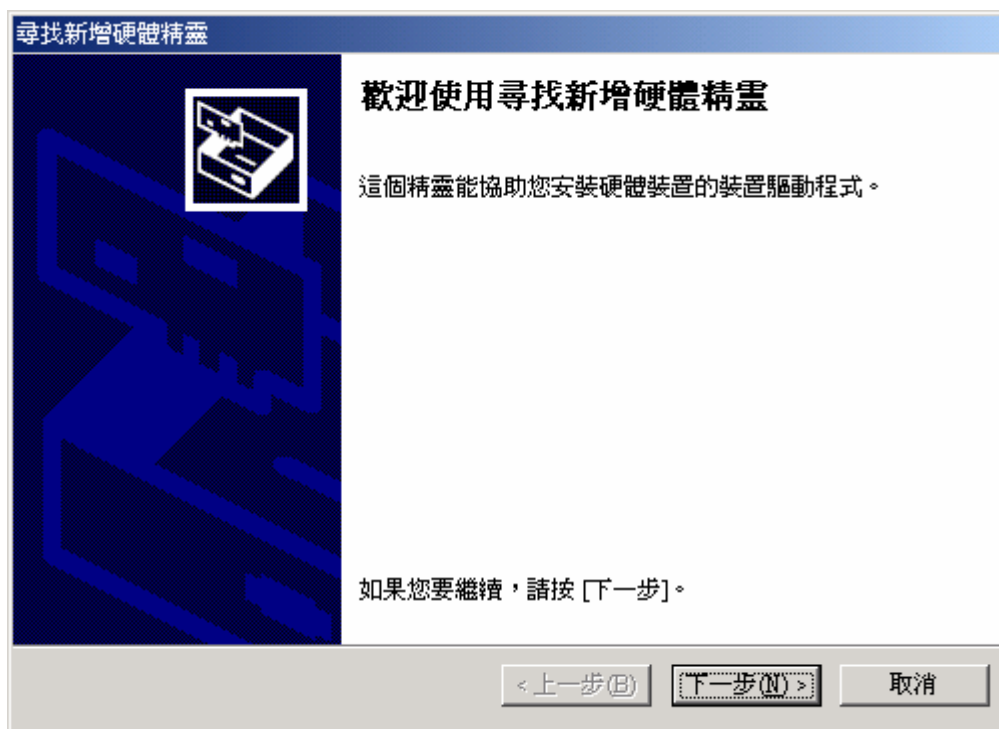
驅動程序的安裝(WIN2K)

請遵循如下步驟去安裝 USB 轉通用串口轉接頭的 Window 2K 驅動程序

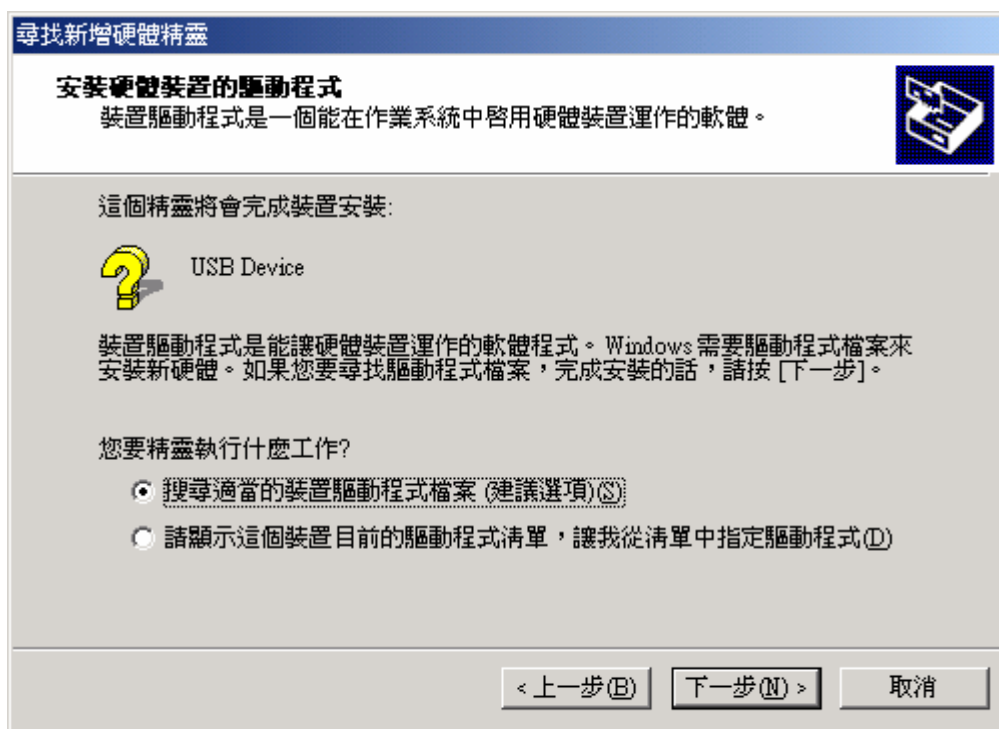
1. 打開電腦並確認 USB 端口可用且工作正常
2. 在安裝驅動程式時，請不要在電腦上連接 USB 轉通用串口轉接頭
3. 請雙擊" setup.exe ",開始安裝



4. 安裝完成之後，請把 USB 轉通用串口轉接頭插到 USB 端口上，系統將會檢測到它，並自動運行“**尋找新增硬體精靈**”幫助你設置新設備。單擊“**下一步**”繼續；



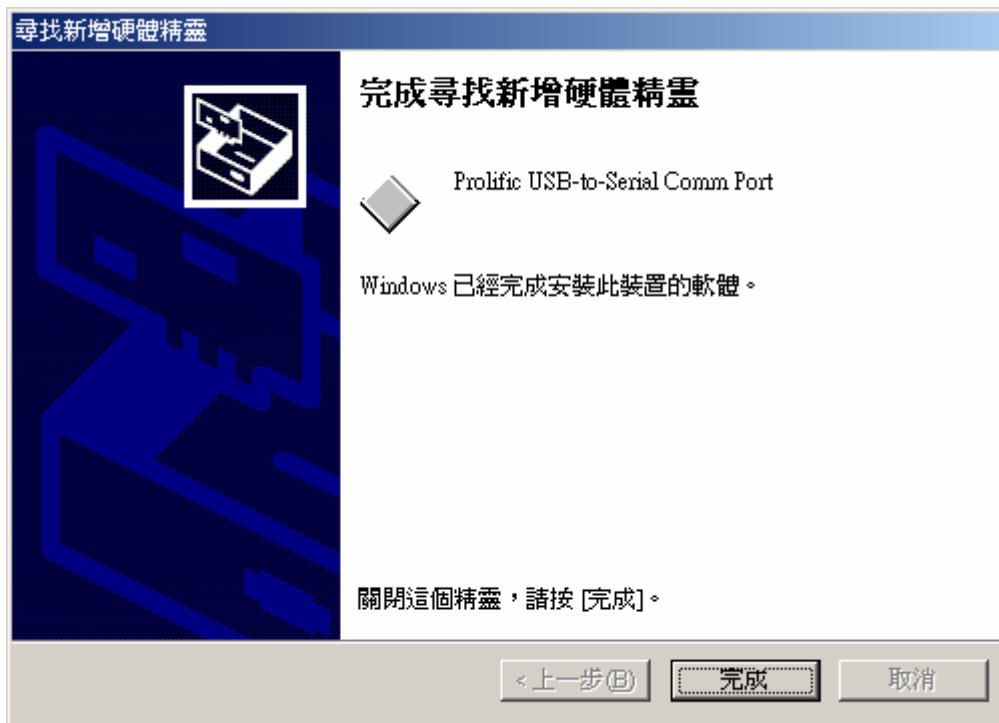
5. 單擊“下一步”繼續。對於 Windows 2000 來說,單擊“搜尋適當的裝置驅動程序檔案(建議選項)”



6. 找到它的驅動程序之後，單擊“下一步”繼續安裝. Windows 將復制所需的文件到你的電腦硬盤上



7. 出現如下介面，說明已經安裝完驅動程序



8. 檢查“裝備管理器”，你可以看到 **Prolific USB to Serial Comm Port (COM3)**



連接埠設置

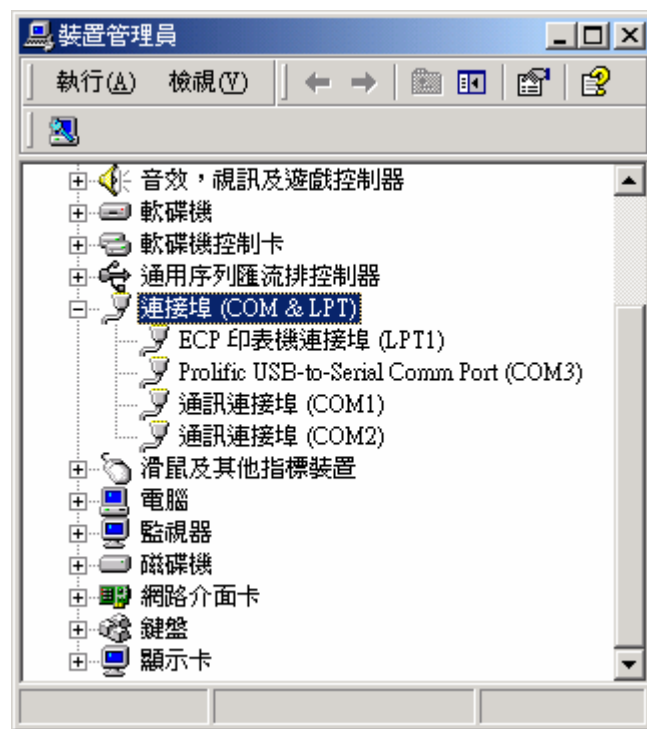


SetCOM.exe

6. 在 Windows 98SE 下，請使用附帶光碟中的串口設置軟體 **SetCOM.exe** 來修改

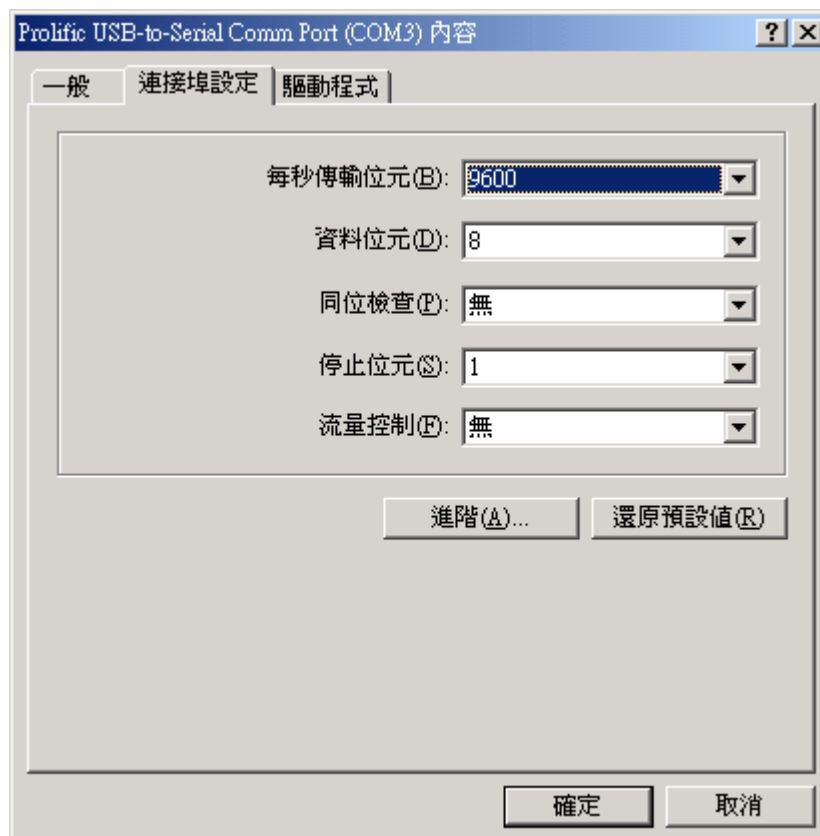
7. 在 Windows Me 、 Windows 2000 、 Windows XP 下，請按照如下步驟來修改：

(1) 在 " 裝置管理員 "，選擇 " 按類型排序設備 "，選擇 " **連接埠 (COM & LPT)** "。(圖 1)



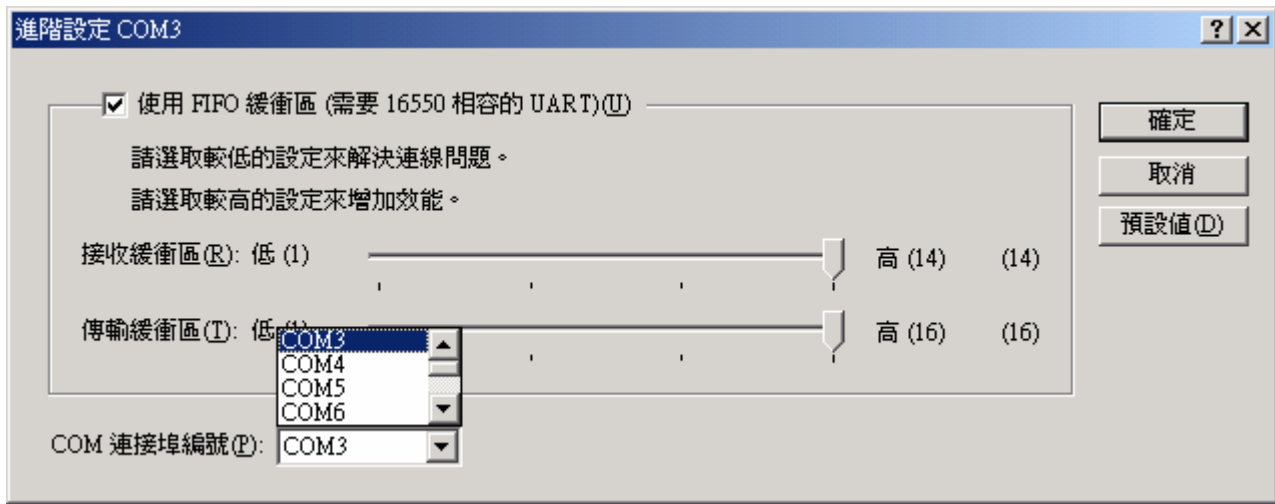
(圖 1)

(2) 雙擊 “Prolific USB-to- serial Comm port(COM3)” 進入 “內容”. (圖 2)



(圖 2)

(3) 選擇 "連接埠設定" 標籤，然後單擊 "進階"，從列表中選擇所需的 COM 口單擊 **確定**。



(圖 3)

注意

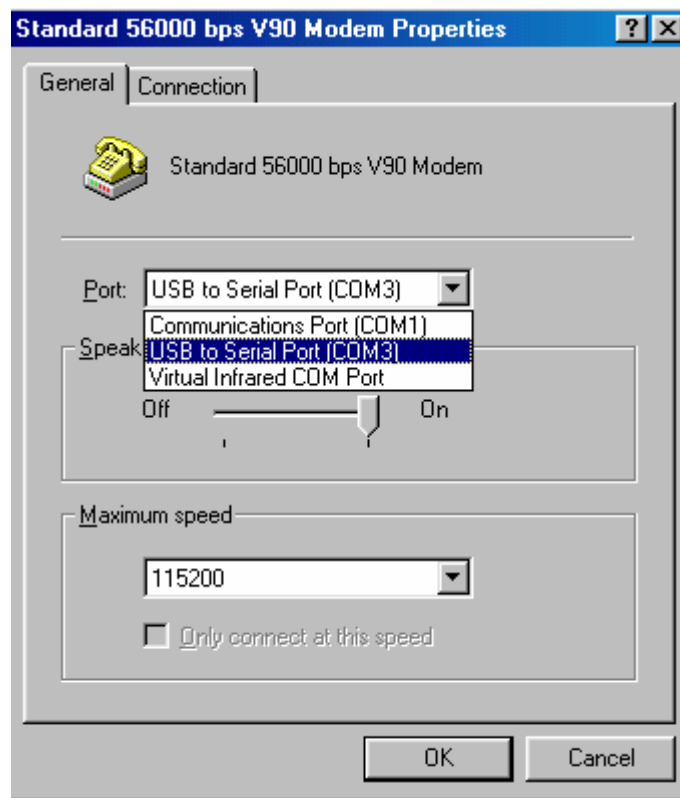
如果有 Modem 在 USB 串口下工作而當埠改變的時候沒有重新依附於新埠，它將不能工作，直到重新依附於新埠時為止。如果是這樣，必須先從系統中卸載 Modem 然後重新安裝。

一般來說，如果系統中的設備先前依附於 USB 串口工作，當改變埠的時候它們不能正常工作。如果出現這種情況，請從系統中卸載該設備並重新安裝。

設置 RS232 串口設備

請遵循如下步驟把你的 RS232 串口設備(例如：Modem)連接到電腦的 USB 端口上：

1. 關閉你的 Modem，把 USB 轉通用串口转接头的 DB 9 連接器插到 Modem 上，然後打開 Modem；
2. 打開電腦，把 USB 轉通用串口转接头的 USB 連接器插到電腦 USB 端口上。
3. 如果你之前已經安裝了一個 Modem 設備，單擊"Start"，"Settings"，"Modems".打開"Modems Properties(Modem 屬性)"，選擇"Modem"，單擊"Properties". 在"General 標籤",請更改 **Port** 值為 **USB to Serial Port (COM3)**.
4. 以上過程處理完畢，你可以用 USB 轉通用串口转接头連接 RS232 串口 56K FAX Modem，然後使用撥號方式連接到 Internet，以及用 FAX(傳真)軟件發送 FAX (例如: Microsoft FAX)..



卸載驅動程序

如果你想卸載 USB 轉通用串口转接头驅動程序，請遵循如下步驟：

1. 從電腦上取下 USB 轉通用串口转接头
2. 運行軟件光盤中的 **DRemover98_2K.exe** 程序，然後重新啓動電腦

