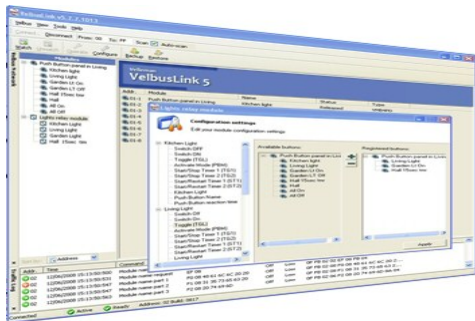


VELBUS "MULTIROOM" TEMPERATUURCONTROLLER MODULE DE CONTRÔLE DE TEMPÉRATURE VELBUS MULTI-PIÈCES

NEDERLANDS p.2
FRANCAIS p.23

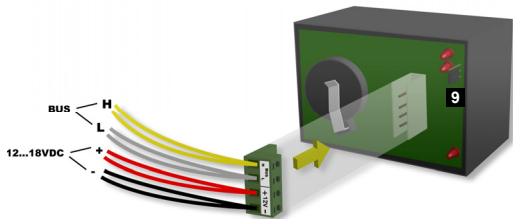


Inhoud:

1. Aansluiting van de controller VMB1TC	p.4
2. Aansluiting van de sensor, bedienings- en indicatieoverzicht	p.5
3. Adressering	p.6
4. Toekennen van relaiskanalen aan sensorfuncties	p.7
5. Taalkeuze van de controller	p.8
6. Instellen van de klok	p.9
7. Sensorinstelling	p.10
8. Bediening van de controller	p.12
9. Programmatie van de controller	p.16
10. Scherm & Ledindicatie	p.21
11. Controllermenu overzicht	p.22

1. Aansluiting van de temperatuurcontroller VMB1TC

Aansluiting



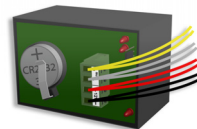
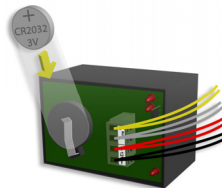
Plaats enkel een afsluiter (9) op de modules die zich aan het begin en het einde van de buskabel bevinden. In alle ander gevallen moet deze verwijderd worden.

In een standaard woning zijn er meestal 3 afsluiters geplaatst, één op een module in de verdeelkast, één op een module beneden en één op een module boven die het verst van de verdeelkast verwijderd is.

Batterij noodvoeding

Om te verhinderen dat de klok stilvalt bij een spanningsonderbreking kan er een batterij (3V lithium cel CR2032) geplaatst worden in de batterijhouder aan de achterkant van de module.

Plaats deze batterij enkel als de spanning permanent op het Velbussysteem ingeschakeld is, anders zou die batterij vroegtijdig uitgeput zijn.



2. Aansluiting van de temperatuursensor 'VMB1TS', bediening- en indicatieoverzicht

LED indicatie

- 1 Koelmode
- 2 Comfortmode
- 3 Dagmode
- 4 Nachtmode
- 5 Verwarming of airco aan

Sensor

- 6 Temperatuursensor

Bediening

- 7 Modedrukknop
- 7+11 Linken van het hoog temperatuuralarm*
- 7+12 Linken van het laag temperatuuralarm*
- 7+13 Linken van de circulatiepomp*
- 10 Linken van de airco*
- 11 Linken van de CV-ketel in dagregime*
- 12 Linken van de turbo ventilator*
- 13 Linken van het verwarmingsventiel*

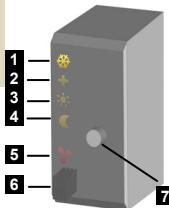
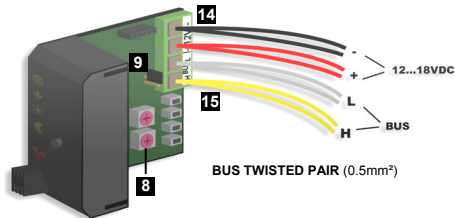
* alleen beschikbaar voor de VMB1TS module

Instellingen

- 8 Adres*
- 9 Afsluiter

Aansluitingen

- 14 12 to 18Vdc voeding
- 15 Velbus



3. Adresseselectie

Om elke module in uw velbussysteem te kunnen identificeren moet elke module een uniek adres hebben.

VMB1TSW / VMB1TCW

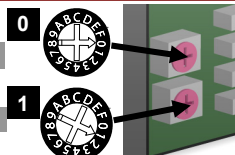
Adres instelling via Velbuslink[®] software.

VMB1TS : ADRESSERING VIA DE 2 ADDR DRAAISCHAKELAARS

OPGELET: Adressen 81,91,A1, B1, C1, D1, E1, F1 & FF kunnen NIET gebruikt worden.

Voorbeelden van geldige adressen: 01, 02, 03... 0A, 0B..., 1A, 1B...

Maximum 246 geldige adressen kunnen gebruikt worden.



Voorbeeld van een geldig adres: "0 1"

VMB1TC : ADRESSERING VIA HET MENU

- 1
 - 2
 - 3
 - 4
 - 5
 - 6
 - 7
1. Houd de 'Menu' drukknop ingedrukt om het uitgebreid menu op te roepen.
 2. Scroll door het uitgebreid menu met de ↑ of ↓ drukknoppen tot het configuratiemenu verschijnt en selecteer het met de → drukknop.
 3. Scroll door het configuratiemenu met de ↑ of ↓ drukknoppen tot het adres item verschijnt.
 4. Selecteer het adresmenu met de → drukknop.
 5. Geef een uniek adres ('01'...'FE') in met de ↑ of ↓ drukknoppen.
 6. Bevestig het adres met de → drukknop.
 7. Verlaat het menu met de ⏪ drukknop.

Elk module in uw velbussysteem moet een uniek adres hebben, schrijf dit adres op voor later gebruik!

4. Toekennen van relaiskanalen aan een temperatuursensorfunctie (kan ook via de PC, aanbevolen)


Enkel beschikbaar voor VMB1TS

Op de sensormodule:

Stel de sensor in de antievriesstand door drukknop 7 meermaals te bedienen tot alle leds uit zijn.


Op de relaismodule:

ADDR




Onthoud het adres van de relaismodule om het later terug te kunnen plaatsen. Stel het adres via de ADDR draaischakelaars in op 'C1', 'C2', 'C3, of 'C4' afhankelijk van het gekozen kanaal. De 'MODE' led van het betreffende kanaal knippert nu ter indicatie van de leerstand.

Mode



Stel de 'MODE' en 'TIME1' draaischakelaars van het gekozen kanaal in op '0' (momentbediening)

Time1



Selecteer één van de onderstaande functies: (vraag eventueel iemand om hulp)

Om een verwarmer of ventiel toe te kennen aan een relaiskanaal: (> meest gebruik)

- Houd drukknop 13 ingedrukt tot het relaiskanaal aantrekt

Om een airco (ventilator of compressorsturing) toe te kennen aan een relaiskanaal:

- Houd drukknop 10 ingedrukt tot het relaiskanaal aantrekt.

Om de centrale verwarmingsketel in dagregime toe te kennen aan een relaiskanaal:

- Houd drukknop 11 ingedrukt tot het relaiskanaal aantrekt.

Om een extra ventilator voor het snelverwarmen of –koelen toe te kennen aan een relaiskanaal:

- Houd drukknop 12 ingedrukt tot het relaiskanaal aantrekt.

Om de circulatiepomp toe te kennen aan een relaiskanaal

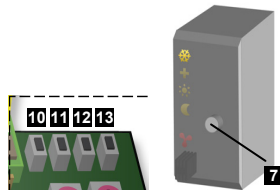
- Houd drukknop 7 en 13 ingedrukt tot het relaiskanaal aantrekt.

Om een laag temperatuuralarm toe te kennen aan een relaiskanaal:

- Houd drukknop 7 en 12 ingedrukt tot het relaiskanaal aantrekt.

Om een hoog temperatuuralarm toe te kennen aan een relaikanaal:

- Houd drukknop 7 en 11 ingedrukt tot het relaiskanaal aantrekt.

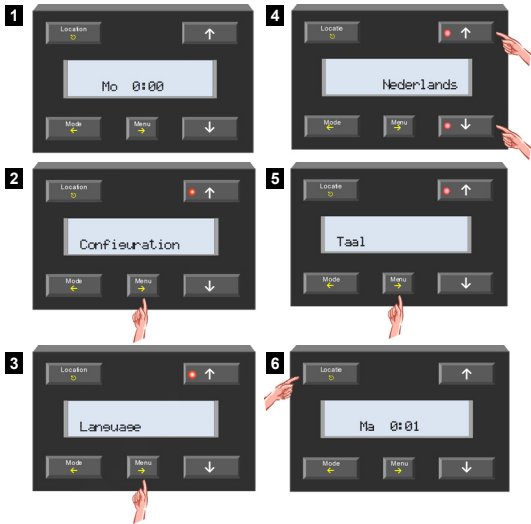


Vergeet niet het adres van de relaismodule terug op zijn oorspronkelijke waarde te plaatsen.



Herhaal bovenstaande procedure voor overige sensoren en functies.

5. Taalkeuze van de controller

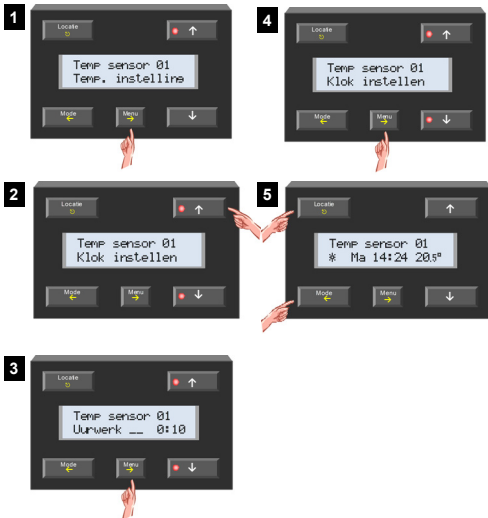


1. Bij de eerste ingebruikname van de controller wordt enkel de tijd op het scherm getoond
2. Houd de 'Menu' drukknop ingedrukt om het uitgebreid menu op te roepen. Indien nodig scroll door tot het configuratiemenu met de ↑ of ↓ drukknoppen. Selecteer het met de → drukknop.
3. Selecteer het taalmenu met de → drukknop.
4. Kies de gewenste taal met de ↑ of ↓ drukknoppen.
5. Bevestig met de → drukknop.
6. Verlaat het menu met de ⏪ drukknop

Zie scherm en menu overzicht op pagina 20

6. Instellen van de klok

Het is belangrijk om de tijd juist te zetten van de ingebouwde klok.
Instellen van de tijd op deze module synchroniseert alle andere klokken van uw velbussysteem.



Bij de eerste ingebruikname van de controller wordt enkel de tijd op het scherm getoond.

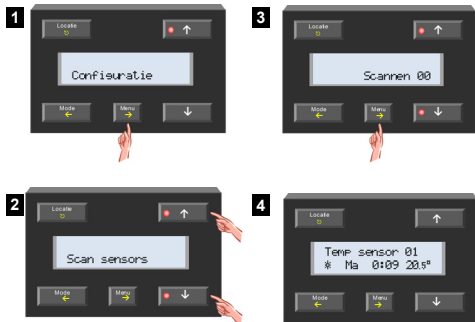
1. Roep het menu op door de 'Menu' drukknop te bedienen.
2. Scrol door het menu met de ↑ of ↓ drukknoppen tot het 'Klok instellen' item verschijnt.
3. Selecteer het klokmenu met de → drukknop. De dagaanduiding knippert.
 - Stel de dag in met de ↑ of ↓ drukknoppen.
 - Bevestig met de → drukknop. De uuraanduiding knippert.
 - Stel het uur in met de ↑ of ↓ drukknoppen.
 - Bevestig met de → drukknop. De minutenaanduiding knippert.
 - Stel de minuten in met de ↑ of ↓ drukknop.
4. Bevestig met de → drukknop om de klok te starten met de ingegeven tijd.
5. Verlaat het menu met de ⌚ drukknop.

7. Sensorinstelling

Zoeken naar temperatuursensoren

Om de controller samen te laten werken met de temperatuursensoren VMB1TS moet deze eerst op het netwerk naar alle aangesloten temperatuursensoren zoeken..

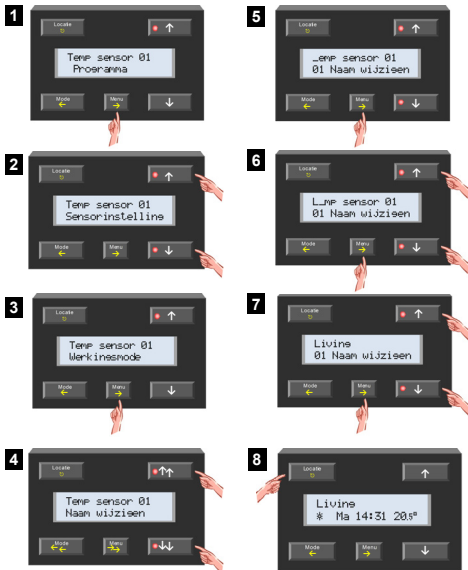
Worden er op een later tijdstip temperatuursensoren toegevoegd of verwijderd dan moet deze zoekacties nogmaals herstart worden om zijn lijst met sensoren aan te passen aan die nieuwe toestand.



1. Houd de 'Menu' drukknop ingedrukt om het uitgebreid menu op te roepen.
Scrol eventueel door het uitgebreid menu met de ↑ of ↓ drukknoppen tot het 'Configuratie' menu verschijnt. Selecteer het configuratiemenu met de → drukknop.
2. Scrol door het configuratiemenu met de ↑ of ↓ drukknoppen tot het 'Scan sensors' item verschijnt.
3. Bevestig het scan sensors menu met de → drukknop. Het zoeken naar sensoren op het netwerk wordt gestart.
4. Eens het zoeken afgehandeld is, wordt de eerste van de aangesloten temperatuursensoren op het scherm getoond.

Sensornamen toekennen *(kan ook via de PC, aanbevolen)*

Iedere sensor kan een specifieke naam krijgen *(Standaard hebben alle temperatuursensoren dezelfde naam 'Temp sensor' & address)*



1. Houd de 'Menu' drukknop ingedrukt om het uitgebreid menu op te roepen.
2. Scrol door het uitgebreid menu met de ↑ of ↓ drukknoppen tot het 'Sensorinstelling' item verschijnt.
3. Selecteer het sensorinstelmenu met de → drukknop.
4. Scrol door het uitgebreid menu met de ↑ of ↓ drukknoppen tot het 'Naam wijzigen' item verschijnt.
5. Selecteer het naamwijzigenmenu met de → drukknop. De cursor knippert op de eerste positie van de naam. De tweede regel toont het adres van de geselecteerde temperatuursensor. Aan de hand van dit adres kan nagegaan worden waar die sensor zich bevindt..
6. Wijzig het karakter op de cursorpositie met de ↑ of ↓ drukknoppen en bevestig met de → drukknop. De cursor verschuift één positie naar rechts.
7. Herhaal stap 6 totl alle karakters ingegeven zijn.
8. Verlaat het menu met de ↻ drukknop. Druk op de 'Locatie' drukknop om de volgende sensor te selecteren.
9. Herhaal stappen 1 tot en met 8 totdat alle sensoren een betekenisvolle naam gekregen hebben.

8. Bediening van de temperatuurcontroller

Selecteer een sensor of een zone

Om een verwarmingsinstallatie voor verschillende kamers te sturen, moet elke kamer met een temperatuursensor uitgerust worden. Meerdere kamers kunnen gegroepeerd worden tot een zone* (bv. gelijkvloers, verdiep, slaapkamers...).

Om de verwarming (of airco) in te stellen voor een bepaalde kamer of zone hoeft deze eerst geselecteerd te worden op de controller.



Bedien meermaals de 'Locatie' drukknop totdat de gewenste kamer of zone op het scherm verschijnt.

Opmerking:

Hou de 'Locatie' toets lang ingedrukt om snel te kunnen overschakelen tussen lokalen en zones.

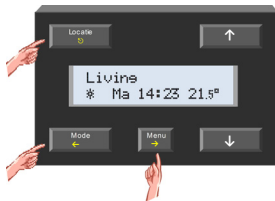
* Zie de uitgebreide handleiding om zones te creëren.

Oproepen en wijzigen van de gewenste temperatuur

Op elk ogenblik kan de gewenste temperatuur voor een lokaal getoond en/of gewijzigd worden.



- Bedien de ↑ of ↓ drukknop. De gewenste temperatuur van de geselecteerde kamer knippert op het scherm.
- Indien nodig kan de gewenste temperatuur gewijzigd worden met de ↑ of ↓ drukknoppen.



Keer terug naar het normaal scherm door de ↻ of ← drukknop te bedienen of wacht een 5-tal seconden zonder een toets te bedienen.

Bij het wisselen tussen antivries, nacht, dag of comfortstand zal de gewenste temperatuur vervangen worden door de voorkeuringstelling gekoppeld aan die stand.

Instellen van de comfort-, dag- en nachttemperatuur

De temperatuursensor VMB1TS kan in 4 standen (comfort , dag , nacht  of antivriesstand -) geplaatst worden. Aan iedere stand is een voorkeuringstelling voor de gewenste temperatuur gekoppeld.



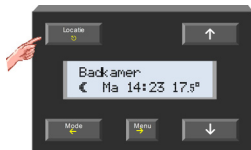
1. Kies het lokaal of de zone met de 'Locatie' toets waarvoor men de comfort-, dag- en nachttemperatuur wenst in te stellen.
2. Bedien de 'Menu' drukknop om het menu op te roepen.
3. Selecteer het temperatuurinstelmenu met de → drukknop.
4. Scrol met de ↑ of ↓ drukknoppen tot de gewenste mode.
5. Selecteer de gewenste mode met de → drukknop. De voorkeurtemperatuur begint te knipperen.
6. Stel de voorkeurtemperatuur in met de ↑ of ↓ drukknoppen.
7. Bevestig met de → drukknop.
8. Verlaat het menu met de ↵ of ← drukknop.

OPMERKING: In het sensorinstelmenu is het mogelijk om de limieten van het instelbereik aan te passen. Deze limieten worden gebruikt als voorkeurtemperatuur voor de antivriesstand en airco "Max. koel temp." stand.

Starten van de tijdelijke mode (sleep timer) of overschakelen tussen de verschillende modes

De verwarming of (airco) kan tijdelijk (sleep timer) in een bepaalde stand geforceerd worden. Gedurende deze periode wordt het programma genegeerd. Van zodra die tijd verlopen is, wordt het programma terug gevolgd. Dit kan nuttig zijn om bijvoorbeeld de verwarming van de badkamer voor een uurtje in de comfortstand te plaatsen.

1



Kies het lokaal of de zone met de 'Locatie' toets of 'Alle lokalen' indien u op vakantie vertrekt.

2



Telkens de 'Mode' drukknop bediend wordt zal er overgeschakeld worden tussen de antevries-, nacht-, dag- of comfortstand en de sleep timer wordt automatisch gestart.

De led op de Modedrukknop knippert alsook de indicatieleds op de sensormodule. Het scherm toont een zandloper. De resterende tijd van de sleep timer wordt ook op het scherm getoond tenzij een zone geselecteerd is.

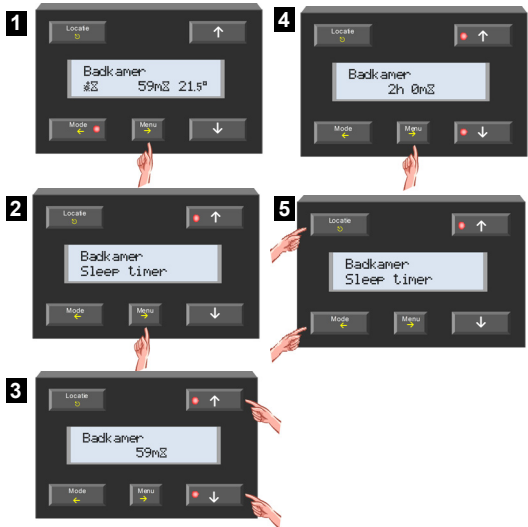
OPMERKING:

Annulatie van de tijdelijke mode (sleep timer) kan gebeuren door de 'Mode' toets lang ingedrukt te houden tot de zandloper verdwijnt uit het scherm.

De gekozen stand blijft actief tot de eerstvolgende programmastap.

Wijzigen van de tijdsduur (sleep time) van de tijdelijke mode

Eens de verwarming (of airco) zich in de tijdelijk stand bevindt, kan die tijd verkort of verlengd worden. Dit kan nuttig zijn om de verwarming een paar uren,dagen of onbeperkt lang in een bepaalde stand te laten staan.



1. Als de tijdelijk mode (sleep timer) actief is, bedien dan de 'Menu' drukknop.
2. Het 'Sleep timer' menu verschijnt op het scherm. Selecteer het met de → drukknop.
3. De resterende tijd knippert. Wijzig deze tijd met de ↑ of ↓ drukknoppen.
4. Bevestig met de → drukknop.

Opmerking: Annuleer de wijzigingen door de ← drukknop te bedienen.

5. Verlaat het menu met de ↻ of ← drukknop.

MOGELIJKE KEUZES:

- ⇒ Uren ⌚
- ⇒ Dagen ⌚ (in geval van vakantieperiode...)
- ⇒ Manueel (vergrendeld in geval van zomerperiode.)

9. Programmatie van de controller

Deze controller beschikt over 2 mogelijke manieren om de verwarming- of koelinstallatie te automatiseren:

1- Dag/week programma's (zie volgende pagina's)

2- Wekker en bedtijd gekoppelde programma's

Deze unieke wekker/bedtijd functie maakt het programmeren extra flexibel. Programma's worden hierdoor dynamisch, door enkel de wekkertijd/bedtijd te wijzigen, verschuiven automatisch alle gelinkte programmastappen.

Er kunnen ook andere modules van uw velbussysteem (bv relais of rolluikmodules) gekoppeld worden met het wekker/bedtijdalarm (handig om de rolluiken te openen, een radio in te schakelen...)

De wekker/bedtijdfunctie kan in- of uitgeschakeld worden zoals op een klokradio of wekker. Alle gelinkte programmastappen worden niet uitgevoerd als deze functie uitgeschakeld wordt.

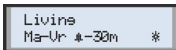
Werkwijze:

Ten eerste stel de gewenste wekker en de bedtijd in.

1. Roep het menu op met de 'Menu' drukknop en scroll naar het wekkermenu met de ↑ of ↓ drukknoppen.
2. Selecteer het wekkermenu met de → drukknop. Kies "Aan" met de ↑ of ↓ drukknoppen ("Uit" om de wekkerfunctie uit te schakelen)
3. Bevestig met de → drukknop. De uuraanduiding knippert.
4. Stel de wekkertijd (uur/minuten) in met de ↑ of ↓ en bevestig met de → drukknop.
5. Stel vervolgens de bedtijd (uur/minuten) in met de ↑ of ↓ drukknoppen.
6. Bevestig met de → drukknop.
7. Verlaat het menu met de ↻ drukknop.

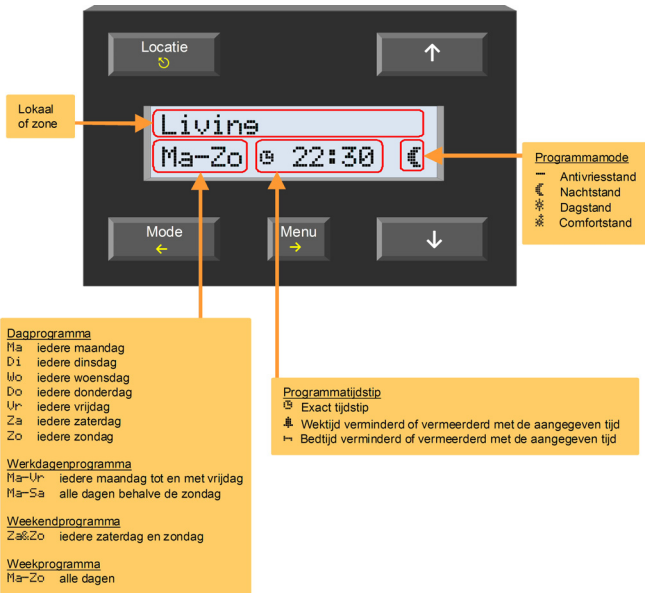
Vervolgens geef wekker  en bedtijd  gerelateerde programma's in (zie volgende pagina's)

Als het wekkeralarm opstaat zal een kloksymbool  op het scherm verschijnen.



In dit programmavoorbeeld zal 30minuten voor de wekkertijd de verwarming in de living van maandag tot vrijdag op dag geplaatst worden.

Programmastap overzicht





1. Kies het lokaal of de zone met de 'Locatie' toets waarvan het programma aangepast moet worden.
2. Houd de 'Menu' drukknop ingedrukt om het uitgebreid menu op te roepen.
3. Selecteer het programmamenu met de → drukknop. Op het scherm verschijnt de eerste programmastap.

Opmerking: De regel blijft leeg '- ' als er nog geen programmastappen ingegeven zijn. Sla stap 4 over.

4. Scroll door de programma's met de ↑ of ↓ drukknoppen tot de regel leeg '- ' is om een nieuwe programmastap toe te voegen of tot de te wijzigen programmastap.
5. Bedien de → drukknop om een stap toe te voegen of de geselecteerde programmastap te wijzigen. Het eerste ingaveveld knippert.
6. Wijzig de dag(en) met de ↑ of ↓ drukknoppen waarop het programma uitgevoerd moet worden. Bevestig met de → drukknop. Het volgende ingaveveld knippert.



7. Wijzig de tijdreferentie met de ↑ of ↓ drukknoppen. Volgende mogelijkheden kunnen gekozen worden:
- Exact tijdstip ☒
 - Wektijd ± aangegeven tijd ⚡
 - Bedtijd ± aangegeven tijd ⌂

Bevestig met de → drukknop. Het volgende ingaveveld knippert



8. Stel het uur van het programmatijdstip in met de ↑ of ↓ drukknoppen en bevestig met de → drukknop. Het volgende ingaveveld knippert.

Opmerking: Wordt de wek- of bedtijd als referentie gekozen dan kan de offset gewijzigd worden in stappen van 15 minuten met een limiet van 4 uur. *Sla stap 9 over.*



9. Stel de minuten van het programmatijdstip in met de ↑ of ↓ drukknoppen en bevestig met de → drukknop. Het volgende ingaveveld knippert.
10. Stel de mode (comfort, dag, nacht of antivries) in met de ↑ of ↓ drukknoppen en bevestig met de → drukknop. De knipperende cursor verdwijnt.



11. Herhaal de stappen 4 tot en met 10 om nog meer stappen toe te voegen of te wijzigen of verlaat het programmamenu met de ⌂ drukknop.

Verwijderen van een programmastap



1. Kies het lokaal of de zone met de 'Locatie' toets waarvan het programma aangepast moet worden.
2. Houd de 'Menu' drukknop ingedrukt om het uitgebreid menu op te roepen.
3. Selecteer het programmemenu met de → drukknop. Op het scherm verschijnt de eerste programmastap.
4. Scrol door de programma's met de ↑ of ↓ drukknoppen tot de te verwijderen programmastap.
5. Selecteer de te verwijderen stap met de → drukknop. Het eerste ingaveveld knippert.
6. Bedien de ↑ drukknop tot de programmaregel leeg '- -' wordt.
7. Bevestig met de → drukknop. De programmastap wordt uit het geheugen gewist, de knipperende cursor verdwijnt en de volgende programmastap verschijnt. Was dit de laatste programmastap dan blijft het scherm leeg.
8. Herhaal stappen 4 tot en met 7 om nog programmastappen te verwijderen of verlaat het programmamenu met de ⏪ drukknop.

10. Scherm & Ledindicatie

Lokaal of zone

Klok met dagaanduiding of resterende 'sleep time'

Huidige temperatuur

Mode

Menu

Verwarming of aircu ingeschakeld

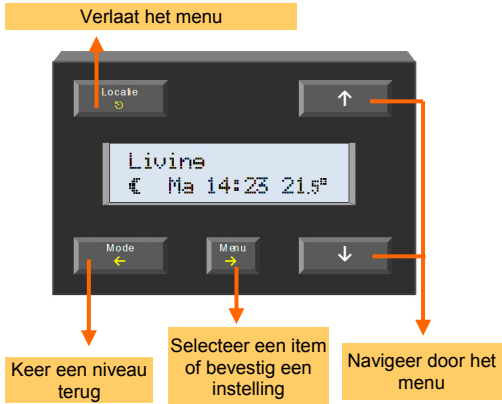
Knippert als de sleep timer loopt

Knippert bij laag of hoog temperatuuralarm

<ul style="list-style-type: none"> — Antivriesstand ☾ Nachtstand ☀ Dagstand ☀ Comfortstand 	<ul style="list-style-type: none"> 🕒 Tijdelijke mode 🔒 Vergrendeld P Actieve kamer programma Z Actieve Zone programma A Alle kamers actief 	<ul style="list-style-type: none"> ⬆️ Wekker uitgeschakeld ⬆️ Wekker ingeschakeld 🔥 Verwarmen ❄️ Koelen
--	---	---

	Locatie	Mode	Menu	
Location	🔄	Mode	←	Locatie Wijzigen van een lokaal of zone. Ingedrukt houden om snel te wisselen tussen lokalen en zones. Verlaat het menu. De wijzigingen bij een ingavescherm (knipperend item) worden niet opgeslagen.
Mode	←	←	→	Mode De antivries, nacht, dag of comfortstand in de tijdelijke mode (sleep timer) plaatsen. Lang indrukken stopt de tijdelijke mode. Keer een niveau terug in het menu. De wijzigingen bij een ingavescherm (knipperend item) worden niet opgeslagen.
Menu	→	→	→	Menu Oproepen van het menu. Ingedrukt houden, roept het uitgebreid menu op. Ga naar het volgend niveau in het menu. De wijzigingen bij een ingavescherm (knipperend item) worden opgeslagen.
↑	↓	↑	↓	Wijzigen van de ingave (knipperend item) of scrollen door het menu.

11. Controllermenu overzicht



éénvoudige menu
Sleep timer ¹
Temp. instelling
Comfort
Dag temp
Nacht temp
Naar hoofdmenu
Wekker
Klok instellen
Terug

uitgebreide menu	
Programma	Configuratie
Sensorinstelling	Taal
Werkingsmode	Temp. uitlezing
Bediening	Referentieklok
Sleep timer	Globale wekker
Laag temp. Alarm	Noodvoeding
Hoog temp. alarm	Nieuwe pincode
Antivriestemp.	Software versie
Verwarminglimiet	Adres ²
Min koel temp.	Link opstaan ²
Max koel temp.	Link bedtijd ²
Hysteresis	Scan sensors ²
Temp. verschil	Naar hoofdmenu
Deblokkeren pomp	Scherm
Deblok. Ventiel	Contrast
Lokaal programma	Verlichting
Zonenummer ²	Naar hoofdmenu
Verschilsensor ²	Statistieken ²
Temp. kalibratie ²	Min temp 16.0°
Naam wijzigen ³	Max temp 23.0°
Naar hoofdmenu	- 0m/5m
	€ 0m/5m
	* 8m/1h10m
	* 10m/1h15m
	Σ 18m/2h35m
	Naar hoofdmenu
	Terug



Kort drukken: oproepen menu

Lang drukken: oproepen uitgebreid menu.
Indien nodig, geef eerst de PIN-code in.

Opgelet: Het programma-, sensorinstel- en statistiekenmenu is niet beschikbaar als er nog geen sensors toegekend zijn aan de controller.

Opmerkingen: 1. Dit menu is enkel beschikbaar in de tijdelijke mode (sleep timer). 2. Dit menu is niet beschikbaar als een zone of "Alle lokalen" geselecteerd is.

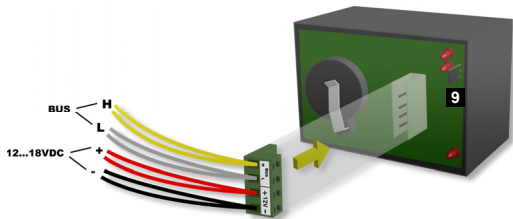
3. Dit menu is niet beschikbaar als "Alle lokalen" geselecteerd is.

Dans cette notice :

- | | |
|--|-------------|
| 1. Connexion du module de contrôle de température | p.25 |
| 2. Connexion du module capteur de température | p.26 |
| 3. Adressage du capteur et du contrôleur | p.27 |
| 4. Attribution d'un canal relais à un capteur | p.28 |
| 5. Configuration de la langue du menu | p.29 |
| 6. Configuration de l'horloge | p.30 |
| 7. Configuration du capteur depuis le contrôleur | p.31 |
| 8. Emploi du contrôleur de température | p.33 |
| 9. Programmation du contrôleur de température | p.37 |
| 10. Les indications sur l'afficheur et les LED | p.42 |
| 11. Aperçu du menu du contrôleur de température | p.43 |

1. Connexion du module de contrôle de température VMB1TC

Connexion



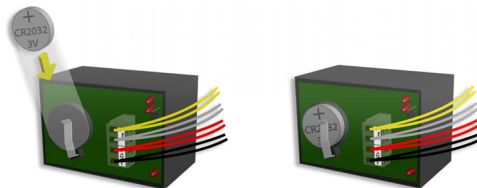
9 Placez le cavalier TERM si le module se trouve en premier ou en dernier d'une connexion Velbus®. Retirez le cavalier dans tous les autres cas.

Ne placez un cavalier que sur le dernier module du câble le plus long, non pas sur chaque terminaison.

Exemple : Une habitation à deux étages sera équipée de trois cavaliers de terminaisons : un au rez-de-chaussée, un au premier étage et un dans la boîte à fusibles.

Pile de secours

Installez une pile CR2032 de 3V dans le compartiment arrière du module afin de préserver l'heure en cas d'une coupure de courant. Il est conseillé de n'installer la pile que lorsque le module est alimenté en permanence.



2. Connexion du module capteur de température VMB1TS et aperçu des boutons et indicateurs

Indication LED

- 1 Mode de refroidissement
- 2 Mode confort
- 3 Mode régime de jour
- 4 Mode régime de nuit
- 5 Chauffage/climatiseur activé

Capteur

- 6 Capteur thermique

Controls

- 7 Mode bouton-poussoir
- 7+11 Attribution alarme température haute*
- 7+12 Attribution alarme température basse*
- 7+13 Attribution pompe de circulation*
- 10 Attribution climatiseur (COOL)*
- 11 Attribution régime de jour chauffage (DAY)*
- 12 Attribution ventilateur supplémentaire (BOOST)*
- 13 Attribution chauffage (HEAT)*

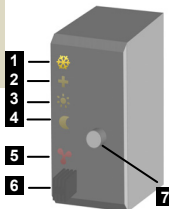
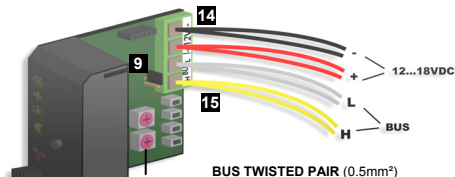
* uniquement disponible pour le module VMB1TS.

Configuration

- 8 Adressage*
- 9 Cavalier de terminaison

Câblage

- 14 Alimentation 12 ~ 18VCC
- 15 Velbus®



3. Adressage

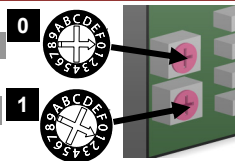
Adressez chaque module pour l'identification du module par le logiciel dans le système Velbus®.

VMB1TSW / VMB1TCW

Réglage de l'adresse par Velbuslink®

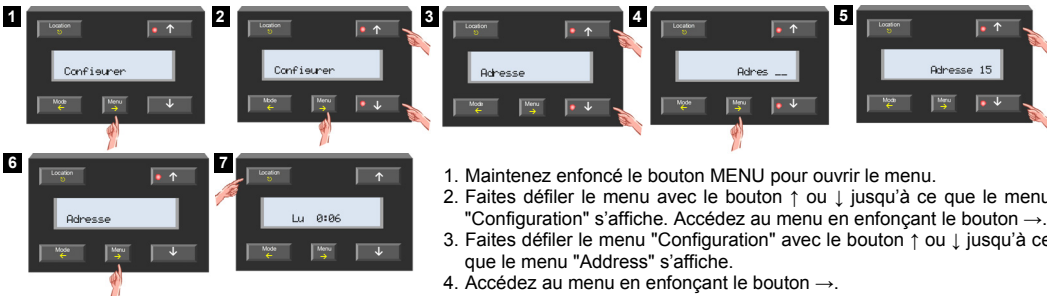
VMB1TS : ADDRESSAGE DEPUIS 2 LES BOUTONS ROTATIFS ADDR

AVERTISSEMENT : Les adresses 81, 91, A1, B1, C1, D1, E1, F1 et FF ne peuvent pas être utilisées. Exemples d'adresses valides : 01, 02, 03.... 0A, 0B..., 1A, 1B...
Ce module supporte un total de 248 adresses valides.



Ex. addressage: "0 1"

VMB1TC : ADDRESSAGE DEPUIS LE MENU



1. Maintenez enfoncé le bouton MENU pour ouvrir le menu.
2. Faites défiler le menu avec le bouton ↑ ou ↓ jusqu'à ce que le menu "Configuration" s'affiche. Accédez au menu en enfonçant le bouton →.
3. Faites défiler le menu "Configuration" avec le bouton ↑ ou ↓ jusqu'à ce que le menu "Address" s'affiche.
4. Accédez au menu en enfonçant le bouton →.
5. Saisissez une adresse unique (01...FE) avec le bouton ↑ ou ↓.
6. Confirmez la saisie avec le bouton →.
7. Quittez le menu en enfonçant le bouton ↻.

Chaque module sur le Velbus® doit impérativement avoir une adresse unique. Notez cette adresse pour référence ultérieure !

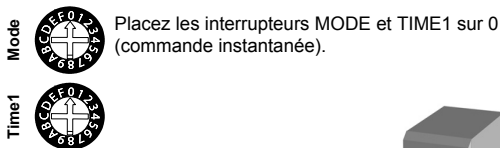
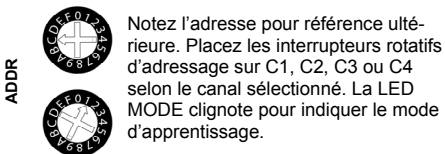
4. Attribution d'un canal relais à un capteur (conseillé depuis un ordinateur)

Uniquement disponible pour VMB1TS

Depuis le module capteur :

Placez le module capteur en mode antigel en enfonçant le bouton sur le panneau frontal jusqu'à ce que toutes les LED s'éteignent.

Depuis le module relais :



Sélectionnez une des fonctions ci-dessous :

Attribution du chauffage ou de la valve à un contact relais (fonction la plus utilisée)

- Enfoncez le bouton 13 sur le capteur jusqu'à ce que le relais s'actionne

Attribution du climatiseur (ventilateur ou compresseur) à un contact relais

- Enfoncez le bouton 10 sur le capteur jusqu'à ce que le relais s'actionne

Attribution de mode de régime de jour/nuit du chauffage central à un contact relais

- Enfoncez le bouton 11 sur le capteur jusqu'à ce que le relais s'actionne

Attribution d'un ventilateur supplémentaire à un contact relais

- Enfoncez le bouton 12 sur le capteur jusqu'à ce que le relais s'actionne

Attribution de la pompe du chauffage central à un contact relais

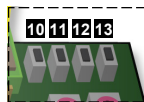
- Enfoncez le bouton 13 sur le capteur jusqu'à ce que le relais s'actionne

Attribution de l'alarme de température basse à un contact relais

- Enfoncez le bouton 12 sur le capteur jusqu'à ce que le relais s'actionne

Attribution de l'alarme de température haute à un contact relais

- Enfoncez les boutons 7 et 11 sur le capteur jusqu'à ce que le relais s'actionne.

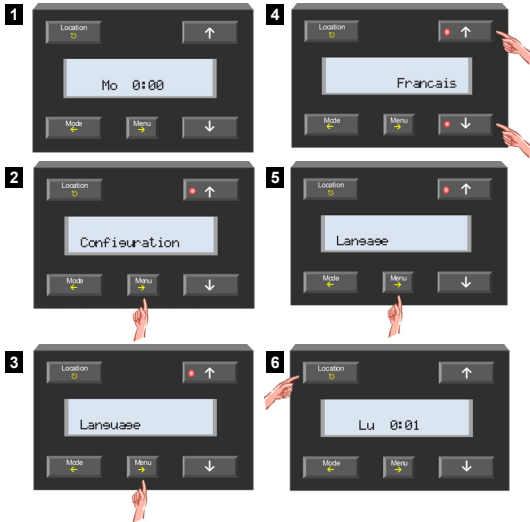


Rétablissez l'adresse du module relais à sa valeur d'origine.



Répétez cette procédure pour les autres capteurs.

5. Configuration de la langue du menu

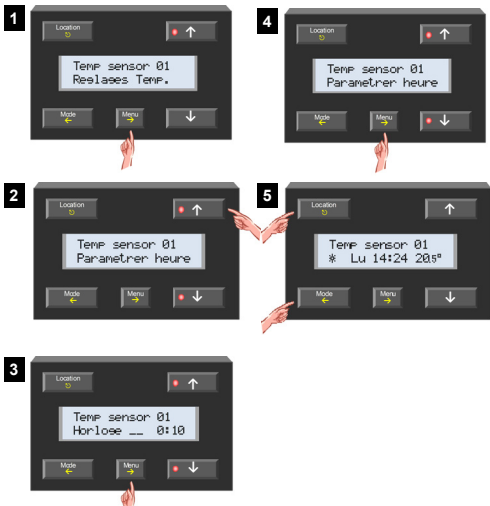


1. Le module affiche l'horloge lors de la première mise sous tension.
2. Maintenez enfoncé le bouton MENU pour accéder au menu principal. Faire défiler le menu "Configuration" avec le bouton ↑ ou ↓. Confirmez avec →.
3. Accéder au menu avec le bouton →.
4. Sélectionnez la langue en enfonçant le bouton ↑ ou ↓.
5. Confirmez la sélection avec le bouton →.
6. Quitter le menu avec le bouton ⌂.

Voir l'aperçu du menu en page 42 & 43

6. Configuration de l'horloge

Configurez l'horloge interne.
Toutes les horloges du système Velbus® seront synchronisées.



Voir l'aperçu du menu en pages 42 & 43

Le module affiche l'horloge lors de la première mise sous tension.

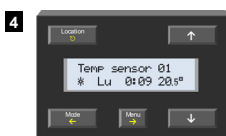
1. Ouvrir le menu abrégé en enfonçant le bouton MENU.
2. Faire défiler le menu avec ↑ ou ↓ jusqu'au sous-menu "Clock set".
3. Sélectionnez le menu en enfonçant le bouton →. L'indication de la journée clignote.
 - Sélectionnez la journée avec ↑ ou ↓.
 - Confirmez avec →. L'indication des heures clignote.
 - Configurez l'heure avec ↑ ou ↓.
 - Confirmez avec →. L'indication des minutes clignote.
 - Configurez les minutes avec ↑ ou ↓.
4. Confirmez avec le bouton →.
5. Quittez le menu avec le bouton ⏪.

7. Configuration du capteur

Recherche des capteurs de température

Avant que le contrôleur puisse fonctionner en combinaison avec les capteurs, il doit d'abord balayer le réseau pour les capteurs connectés.

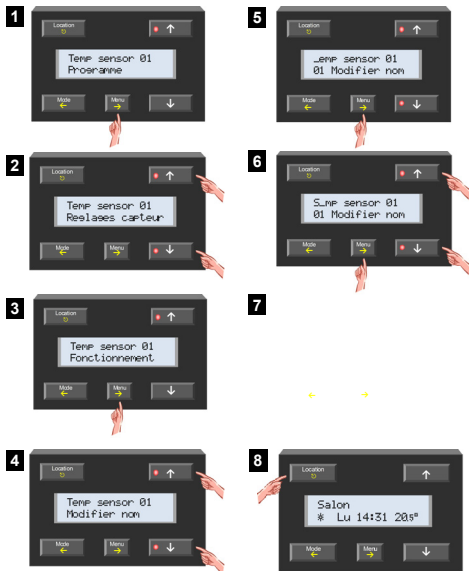
Répétez le processus de balayage à chaque modification afin de mettre à jour la liste des capteurs. Remarque : Veillez à ne pas sélectionner les options "All rooms" "Zone".



1. Maintenir enfoncé le bouton MENU pour ouvrir le menu principal. Faire défiler le menu avec le bouton ↑ ou ↓ jusqu'à ce que le menu "Configuration" s'affiche. Accédez au menu avec le bouton →.
2. Faire défiler le menu avec le bouton ↑ ou ↓ jusqu'à ce que le sous-menu "Scan sensors" s'affiche.
3. Confirmez le balayage avec le bouton →.
4. Une fois le balayage complet, le premier capteur de température connecté s'affiche.

Attribution d'un nom au capteur (conseillé depuis un ordinateur)

L'on peut attribuer un nom à chaque capteur. Les capteurs ont le même nom (Temp sensor) et la même adresse par défaut.

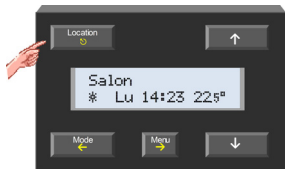


1. Maintenez enfoncé le bouton MENU jusqu'à ce que le menu principal s'affiche.
2. Faire défiler le menu avec le bouton ↑ ou ↓ jusqu'à ce que le menu "Sensor settings" s'affiche.
3. Sélectionnez le menu avec le bouton →.
4. Faire défiler le menu avec le bouton ↑ ou ↓ jusqu'à ce que l'option "Change name" s'affiche.
5. Accéder à l'option avec le bouton →. Le premier caractère clignote. La deuxième règle indique l'adresse du capteur de température sélectionné.
6. Modifiez le caractère avec le bouton ↑ ou ↓ et confirmez avec le bouton →. Le deuxième caractère clignote.
7. Répétez l'étape 6 jusqu'à ce que tous les caractères soient saisis.
8. Quittez le menu avec le bouton ↵. Sélectionnez le capteur suivant avec le bouton "Location".
9. Répétez les étapes 1 à 8 jusqu'à tous les capteurs aient un nom.

8. Emploi du contrôleur de température

Sélection de la pièce ou de la zone

Équipez chaque pièce d'un capteur. Vous pouvez grouper plusieurs pièces dans des zones * (p.ex. rez-de-chaussée, premier étage, chambres à coucher...). Sélectionnez la pièce ou la zone sur le contrôleur afin de configurer le chauffage ou le climatiseur.



Enfoncez le bouton "Location" à plusieurs reprises jusqu'à ce que la pièce ou la zone s'affiche.

Remarque :

Maintenez enfoncé le bouton "Location" pour sélectionner la pièce ou la zone.

* voir la notice complète

Rappel et modification de la température

La température d'une pièce peut être modifiée et/ou affichée.



- Enfoncez le bouton ↑ ou ↓. La température de la pièce clignote.
- Modifiez la température avec le bouton ↑ ou ↓ si nécessaire.



Revenez à l'affichage normal avec le bouton ↻ ou ←, ou patientez ± 5 secondes.

La température-cible sera remplacée par la température programmée lors de la commutation entre les modes antigel, régime de jour/nuit et confort.

Programmation des températures de confort, de régime de jour et de régime de nuit

Le capteur de température VMB1TS intègre 4 modes d'utilisation (confort , régime de jour , régime de nuit  ou antigel -). Chaque mode d'utilisation accepte une température préprogrammée.



1. Enfoncez le bouton "Location" à plusieurs reprises jusqu'à ce que la pièce ou la zone s'affiche.
2. Accédez au menu en enfonçant le bouton MENU.
3. Sélectionnez le menu de configuration de la température avec le bouton →.
4. Faire défiler le menu avec le bouton ↑ ou ↓ jusqu'à ce que le mode s'affiche.
5. Sélectionne le mode avec le bouton →. La température clignote.
6. Modifiez la température avec le bouton ↑ ou ↓.
7. Confirmez avec le bouton →.
8. Quittez le menu avec le bouton ⏪ ou ←.

Remarque: Le menu "Sensor setting" permet de modifier les seuils de température. Ces seuils sont également utilisés en modes "Temp. froid max." et antigel.

Démarrage du temporisateur SLEEP ou commutation entre les modes préprogrammés

Le chauffage et le climatiseur peuvent être placés en mode temporaire. En mode temporaire, toutes les instructions programmées seront ignorées. Une fois le temporisateur SLEEP terminé, le cours normal des programmes reprend. Cette fonction est pratique pour, par exemple, placer le chauffage de la salle de bains en mode confort pendant une heure.

1


Enfoncez le bouton "Location" à plusieurs reprises jusqu'à la pièce ou la zone s'affiche, ou sélectionnez "ALL ROOMS" si vous partez en vacances.

2


Une fois le mode (antigel, régime de nuit, régime de jour, confort) sélectionné avec le bouton MODE, le temporisateur SLEEP (sablier) est automatiquement activé.

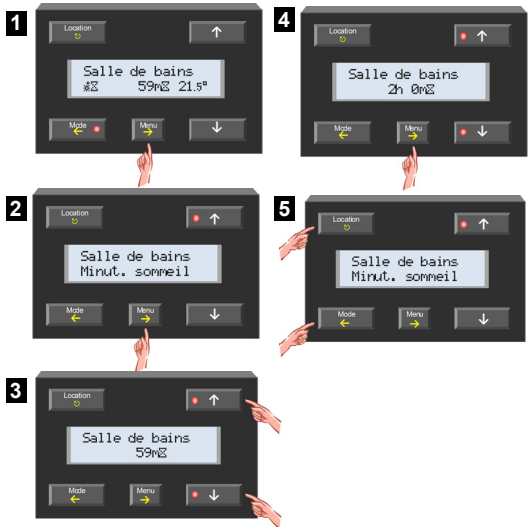
La LED du bouton MODE (en bas à gauche) et les LED sur le module capteur clignotent. Un sablier s'affiche, tout comme le temps restant du temporisateur SLEEP (sauf si une zone est sélectionnée).

Remarque :

Supprimez la fonction SLEEP tout en préservant le mode préprogrammé en maintenant enfoncé le bouton MODE jusqu'à ce que le sablier disparaisse de l'afficheur. Le mode préprogrammé reste activé jusqu'à ce que le programme soit effectué.

Configuration du mode temporaire SLEEP

Une fois le chauffage ou le climatiseur en mode temporaire, la durée du temporisateur SLEEP peut être augmentée ou diminuée. Exemple : activation du chauffage en mode confort pendant quelques heures.



1. Enfoncez le bouton MENU lorsque le temporisateur SLEEP est activé.
2. Le menu "Sleep timer" s'affiche. Sélectionnez une option avec le bouton →.
3. Le temps restant clignote sur l'afficheur. Modifiez le temps avec le bouton ↑ ou ↓.
4. Confirmez la modification avec le bouton →.

Remarque : Supprimez les modifications avec le bouton ←

5. Quittez le menu avec le bouton ↵ ou ←.

Sélectionnez :

- ⇒ Les heures ⌚
- ⇒ Le jour 📅 (en cas de départ en vacances)
- ⇒ Manuel 🗄️ (toujours verrouillé, heure d'été)

9. Programmation du contrôleur

Il y a deux façons de programmer les modes de chauffage et de refroidissement du contrôleur.

- 1- Programmation normale du temporisateur hebdomadaire (voir les pages suivantes)
- 2- Temporisateur de lever/coucher

La programmation est très facile. Le temporisateur peut également être lié à d'autres modules du système Velbus® (p.ex. ouverture des volets, extinction d'un poste de radio...)


L'alarme est activable/désactivable en quelques étapes, tout comme un radio-réveil.

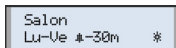
Comment programmer :

Programmez l'heure de coucher et de lever.

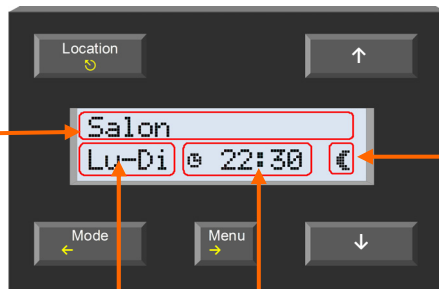
1. Ouvrez le menu avec le bouton MENU et sélectionnez le menu "Alarm clock set" avec le bouton ↑ ou ↓.
2. Sélectionnez le menu "Alarm clock set" avec le bouton →. Sélectionnez "On" (ou "OFF" pour désactiver l'alarme).
3. Confirmez avec le bouton →. L'heure clignote.
4. Programmez l'heure de lever (heure/minutes) avec le bouton ↑ ou ↓. Confirmez avec le bouton →.
5. Programmez l'heure de coucher (heure/minutes) avec le bouton ↑ ou ↓. Confirmez avec le bouton →.
6. Confirmez la programmation avec le bouton →.
7. Quittez le menu avec le bouton ⏪

Ensuite, activez les temporisateurs de lever  et de coucher  (voir les pages suivantes).

Une horloge s'affiche lorsque l'alarme  est activée.



Dans cet exemple, le chauffage de la salle de séjour s'activera et ceci 30 minutes avant l'heure de lever du lundi au vendredi.



Pièce ou zone

Programme

- Mode antigel
- ☾ Régime de nuit
- ⚙ Régime de jour
- ⚙ Mode confort

Programme journalier

- Ma Chaque lundi
- Di Chaque mardi
- Wo Chaque mercredi
- Do Chaque jeudi
- Vr Chaque vendredi
- Za Chaque samedi
- Zo Chaque dimanche

Werkdagenprogramma

- Ma-Vr Du lundi au vendredi
- Ma-Sa Tous les jours sauf le dimanche

Programme week-end

- Za&Zo Chaque samedi et dimanche

Programme hebdomadaire

- Ma-Zo Tous les jours

Horaires du programme

- 🕒 Horaire exact
- 🕒 Heure du lever plus/moins le temps affiché
- 🕒 Heure du coucher plus/moins le temps affiché

Saisie/modification d'un programme


1. Enfoncez le bouton "Location" jusqu'à ce que la pièce ou la zone du programme à modifier s'affiche.
2. Maintenez enfoncé le bouton MENU jusqu'à ce que le menu principal s'affiche.
3. Sélectionnez le menu de programmation avec le bouton →. Le premier programme s'affiche.



Remarque : "- - -" lorsqu'il n'y a pas de programme. Sautez l'étape 4 et procédez avec l'étape 5.

4. Faites défiler le programme avec le bouton ↑ jusqu'à ce que le programme à modifier s'affiche.
5. Ajoutez un programme ou sélectionnez un programme à modifier avec le bouton →. La première fenêtre de saisie clignote.
6. Programmez les jours d'exécution du programme avec le bouton ↑ ou ↓. Confirmez avec le bouton →.



7. Programmez l'heure avec le bouton ↑ ou ↓.

Les possibilités :

- Heure exacte ☹
- Heure relative à l'heure de lever 
- Heure relative à l'heure de coucher 

Confirmez avec le bouton →.



8. Modifiez le programme avec le bouton ↑ ou ↓ et confirmez avec le bouton →.

Remarque : Si vous avez sélectionné l'option d'heure relative à l'heure de lever/coucher, le temps de déplacement est de 15 minutes avec une limite de 4 heures. L'étape 9 n'est pas applicable.

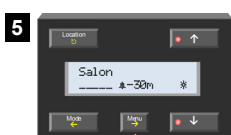
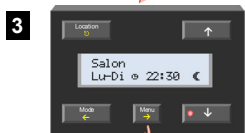


9. Programmez les minutes avec le bouton ↑ ou ↓ et confirmez avec le bouton →.

10. Programmez le mode (confort, régime de jour/nuite, antigel) avec le bouton ↑ ou ↓ et confirmez avec le bouton →. Le curseur clignotant disparaît.

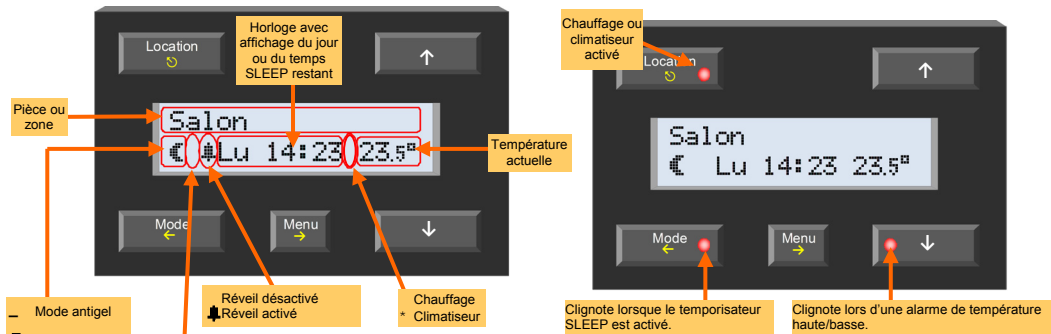


11. Répétez les étapes 4 à 10 pour ajouter ou modifier des programmes ou quittez le menu en enfonçant le bouton ⏻.

Suppression d'un programme


1. Enfoncez le bouton "Location" jusqu'à ce que la pièce ou la zone du programme à supprimer s'affiche.
2. Maintenez enfoncé le bouton MENU jusqu'à ce que le menu principal s'affiche.
3. Sélectionnez le menu de programmation avec le bouton →. Le premier programme s'affiche.
4. Faites défiler le programme avec le bouton ↑ ou ↓ jusqu'à ce que le programme à supprimer s'affiche.
Sélectionnez le programme à supprimer avec le bouton →. La première fenêtre de saisie clignote.
5. Effacez avec le bouton ↑ jusqu'à ce que la règle soit vierge.
6. Confirmez avec le bouton →. Le programme est effacé de la mémoire. Le curseur clignotant disparaît et le programme suivant est affiché. L'afficheur est vierge si le programme supprimé était le dernier.
7. Répétez les étapes 4 à 7 pour supprimer des programmes ou quittez le menu en enfonçant le bouton ⏻.

10. Les indications sur l'afficheur et les LED



- Mode antigel
- ☾ Régime de nuit
- ☀ Régime de jour
- ☁ Mode confort

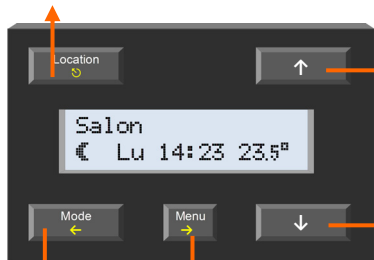
- 🕒 Mode temporaire
- 🔒 Verrouillé
- P Programme pièce active
- Z Programme zone active
- A Toutes les pièces activées



Location	Maintenez enfoncé pour sélectionner la pièce ou la zone. Quitter le menu. Les modifications effectuées dans la fenêtre de saisie sont supprimées.
Mode	Sélection du mode antigel, régime de jour/nuit, confort, et démarrage du temporisateur SLEEP. Maintenez enfoncé pour arrêter le temporisateur SLEEP.
←	Retour vers le niveau précédent. Les modifications effectuées dans la fenêtre de saisie sont supprimées.
Menu	Maintenez enfoncé pour accéder au menu.
→	Accès au niveau suivant. Les modifications effectuées dans la fenêtre de saisie sont mémorisées.
↑ ↓	Modification de la saisie ou défilement du menu.

11. Aperçu du menu du contrôleur de température

Quitter le menu



Menu abrégé

Minut. sommeil ¹

Reglages Temp.

Confort
Jour temp
Nuit temp
Menu principal

Reveil

Paramétrer heure

Quitter

Menu étendu

Programme

Réglages capteur

Fonctionnement
Actionner
Minut. Sommeil
Alarme temp. bas
Alarme temp haut
Temp antigel
Temp chaud max
Temp froid min
Temp froid max
Hystérésis
Temp différence
Déblocage pompe
Déblocage valve
Programme local
Numéro zone ²
Capt. de diff. ²
Calibrer temp ²
Modifier nom ³
Menu principal

Attention : Les programmes, la configuration et les statistiques ne sont pas accessibles lorsqu'aucun capteur n'a été ajouté au système.

Configuration

Langage
Affichage temp.
Horloge maître
Global alarm
Alim secours
Nouv code confid
Version logiciel
Adresse ²
Rattach reveil ²
Rattach au lit ²
Balayer capteurs ²
Menu principal

Affichage

Contraste
Retro-eclairage
Menu principal

Statistics ²

Temp min 16.0°
Temp max 23.0°
— 0m/5m
☼ 0m/5m
* 8m/1h10m
☀ 10m/1h15m
Σ 18m/2h35m
Menu principal

Quitter

Suppression configuration

Sélection ou confirmation

Navigation dans le menu



Enfoncez brièvement : ouverture du menu abrégé

Maintenez enfoncé : ouverture du menu. Saisissez le code PIN si nécessaire.

Remarques : ¹. Ce menu est uniquement accessible lorsque le mode temporaire (SLEEP) est activé ². Ce menu n'est pas accessible lorsqu'une zone ou "All rooms" est sélectionné Ce menu n'est pas accessible lorsque "All rooms" est sélectionné

by **velleman**

What is velbus? | Products | Virtual demo | Downloads | Pricelist | Newsletter | Links | Professional | Velleman.eu



All appliances get intelligent, how about your home?

Choosing for Velbus means choosing for a future-proof system which provides comfort, safety and a better energy management at a price which is just slightly higher than classical wiring.



COMFORT



SAFETY



ENERGYSAVING

Imagine coming home from a long day at work. With a single button press you turn on the heating, the blinds close, several lights turn on and create a cosy, intimate atmosphere. The wall outlets, which were shut off for safety reasons during your absence, are switched on again...

A sudden noise wakes you up in the middle of the night. Press your bedside button and your home comes alive. All lighting is turned on, while all blinds open. The garden lighting starts to flash, to attract attention...

Bedtime. Again, you press a single button. All lighting is turned off and nightlights start to glow. The garden remains lit for an hour. Wall outlets are turned off again for safety and to reduce electromog. Finally, the heating is lowered with a couple of degrees.



Velbusmodules on Velleman website



Velleman Forum

www.velbus.be

Modifications and typographical errors reserved - © Velleman nv. - HVMB1TC-NL/FR - 2009

VELLEMAN NV
Legen Heirweg 33
9890 Gavere
Belgium - Europe



54410329422554